



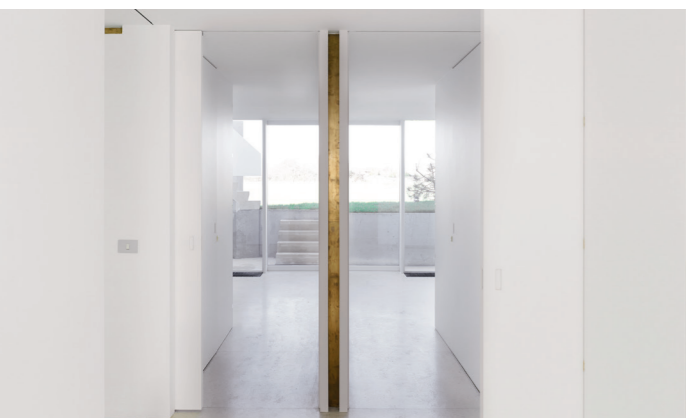
## De Bruycker – De Brock

Even primitief en complex als de omringende knotwilg dient dit ontwerp zijn omgeving

Het is lang geen evidentie een gepast architecturaal antwoord te vinden op iemands bouwplans. Persoonlijke voorkeuren, bouwrestricties en omgevingsfactoren spelen een rol. Vooral met die laatste parameter houdt niet iedereen rekening. Laat dit nu net de voornaamste zijn voor Architecten De Bruycker – De Brock. Geboren en getogen aan de kustpolders, staan ze altijd met één voet in de klei. Het stond dan ook vast dat hun ontwerp voor deze rijwoning, te midden van de polders, er één moest zijn die ten dienste zou staan van zijn omgeving. In die mate zelfs, dat de woning er volledig in opgaat.

Het is een uitzonderlijk stuk agrarisch gebied, de Zwinpolder. Tussen de eeuwenoude Graaf Jansdijk en de achterliggende beek hebben er altijd een aantal kleine hoeves gestaan die de loop van de beek volgen. Daar zijn in de laatste decennia een aantal woningen bijgebouwd en verbouwd in eenzelfde stijl waardoor ze zich verweven met de bestaande. Zo ontstond een klein lintdorp. De opdrachtgever wou van een kleine halfopen rijwoning met voorgevel op de rooilijn een opbrengsteigendom maken. De uitdaging bestond er dus in om van less more te maken. Het moest groter lijken dan het in werkelijkheid was zodat meerdere





Het enige nu al aanwezige kunstwerk is het zicht door de ramen op de uitgestrekte velden van de polders.

Zoals gezegd bestond de grootste uitdaging erin om het volledige programma – met onder meer vier volwaardige slaapkamers en vier badkamers – op een relatief kleine oppervlakte in te werken zonder overal een beperkt ruimtegevoel te hebben. Er was dus een andere benadering nodig voor de indeling dan wat gebruikelijk was in die bepaalde lintbebouwing. Daar merkten architecten De Bruycker – De Brock op dat in de meeste gevallen de zolderruimte een verloren ruimte was. Gezien het gewenste

programma van de bouwheer was dit voor hen geen optie. Ze losten dit op door de 0-pas met vijftig centimeter te verlagen en iets lagere plafondhoogtes te voorzien in de onderliggende verdiepingen. Dit stelde hen in staat om van de zolderverdieping een volwaardige verdieping te maken waar de master bedroom met badkamer is voorzien, net als een klein bureel. Zo wonnen ze een verdieping ten opzichte van de omliggende woningen.

Door de geslotenheid van het kleine bouwperceel enerzijds – vooraan door de hoger gelegen rijweg en berm en achteraan, met de beek tussenin, de gewassen in het

koppels er konden verblijven. Dit alles echter rekening houdend met de bestaande bouwrestricties en met respect voor de omgeving.

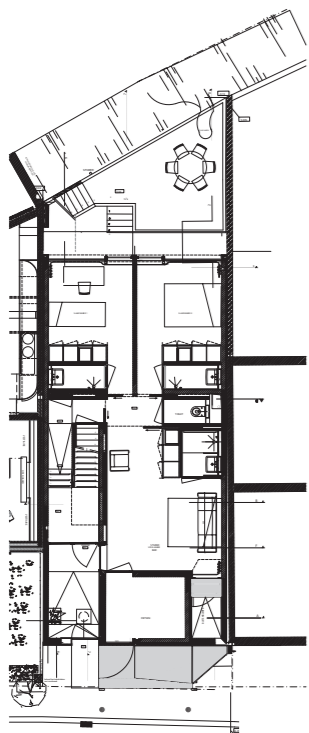
De omgeving vraagt naar eenvoud. Dat is althans de mening van architecten De Bruycker-De Brock en dat is wat ze in hun ontwerp als focus hebben genomen. Net zoals de knotwilgen het landschap van de polders bepalen. Een boom die ze bij de woning extra hebben aangeplant en die de integratie nog versterkt. In alle projecten van De Bruycker – De Brock is de relatie tussen architectuur en omgeving essentieel. Die moeten elkaar versterken. In dit geval zijn ze Spartaans tewerk gegaan om een zo primitief mogelijke, bijna archaische architectuur te creëren niettegenstaande de invulling complex is om op een kleine oppervlakte enorm veel ruimte en circulatie te ontwikkelen. Maar van buitenaf mocht de architectuur naar hun mening geen vragen oproepen. Dat doet ze ook niet, hoewel

we hier wel degelijk over een nieuwbouw spreken. Het gebruik van traditionele materialen, witgekalkte muren en eenvoudige en passende dakpannen maakt dat de woning perfect opgaat in de bestaande architectuur. Hedendaags schrijnwerk in aluminium valt minder op omdat het grotendeels in het pleisterwerk is verwerkt. Daardoor krijg je een gevoel van authenticiteit. In die zin is het een reactie tegen de huidige tendens binnen de lokale architectuur om de moderniteit uit te willen drukken door middel van contrasterende aanbouwen waardoor alle authenticiteit verdwijnt.

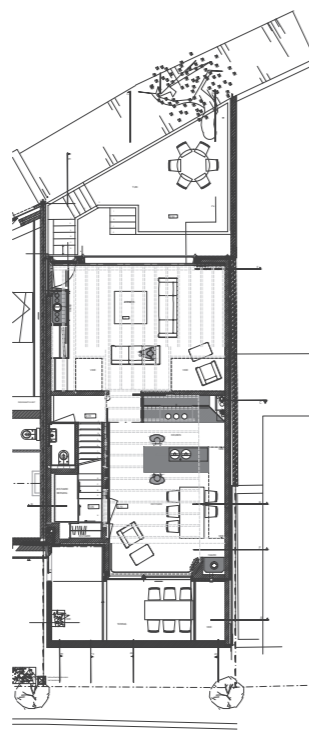
De inhoudelijke wens naar ruimte, rust en licht werd ingevuld met het idee van de eigenaar om er later kunstwerken in onder te brengen. Niets binnenin is wat het van buitenaf lijkt. Het begint al bij de ingang van de woning. Via een poortje kom je in een patio terecht, waar je meteen zicht krijgt op een hoger gelegen terras. Door het creëren van die patio's konden er ramen

worden geplaatst voor de lichtinval met toch behoud van de broodnodige privacy en intimiteit. Eens binnen de woning kijk je op een trap met accenten in messing die je naar boven leidt. De hele woning is opgevat met het idee om niet meteen alles prijs te geven, maar toch voldoende perspectieven en doorzichten aan te bieden. Dit uit zich in kleine kijkgaten en lichtkoepels, die de woning van voldoende natuurlijke lichtinval moeten voorzien. Om de hunker naar rust, zowel buiten als binnen, te bewaren en de woning klaar te maken als toekomstige 'tentoonstellingsruimte', is het interieur bewust sober en neutraal gehouden. Strakke, rechte witte muren, betonnen vloeren met marmerlook of witgeschilderd dennenhout in combinatie met accenten in messing zoals scharnieren of keukenplinten. Met als absoluut hoogtepunt het indrukwekkende bad in messing dat als een kunstwerk de bezoeker naar de privé badkamer uitnodigt. Kleuraccenten en accessoires kunnen dan door de bouwheer naar believen worden ingevuld.

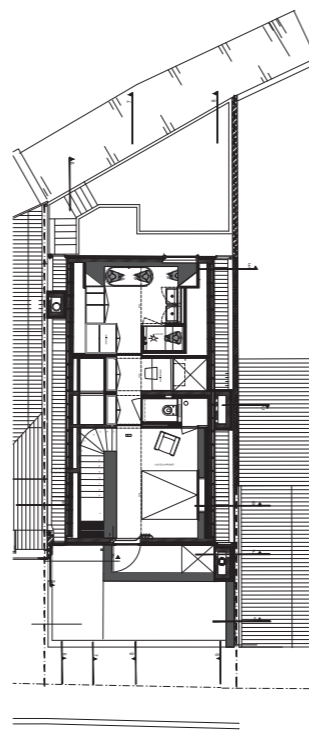




Niveau 0



Niveau +1



Niveau +2

veld – en de oriëntatie anderzijds – de straatgevel is op het Zuiden gericht – werd het woongedeelte op de verdieping voorzien. Zoals van een bel-etage. Dit zorgt bovendien zowel voor privacy voor de bewoners, als voor een serene en rustgevende indruk gezien vanop de Graaf Jansdijk. De circulatie met split levels zorgt overal voor mooie doorzichten en voor de connectie van de ruimtes onderling. Die zijn flexibel opgebouwd met schuifdeuren die al dan niet openstaand een volledig ander perspectief en lichtinval bieden. Een andere belangrijke ingreep

was het verhogen van het tuintje achteraan dat naar het Westen georiënteerd is en aan de beek paalt. Hierdoor wordt zowel privacy gecreëerd voor de twee slaapkamers op het gelijkvloers als dat je vanuit de tuin visueel contact behoudt met de leefruimte op de eerste verdieping waarmee het via een buitentrap rechtstreeks in verbinding staat. Diezelfde buitentrap staat – ietwat los van de gevel – als een sculptuur op zich.

Architecten De Bruycker – De Brock kijken met veel voldoening terug op dit project

omdat ze erin geslaagd zijn de wensen van de bouwheer te vertalen naar een ontwerp dat in alle opzichten bijna een sacrale rust en eenvoud uitstraalt en maximaal zicht biedt op zijn omgeving waarmee het in harmonie leeft. Dat die benadering ook door de bouwheer wordt gemaakt, stemt hen uiteraard extra tevreden. Op dit moment werken architecten De Bruycker – De Brock eveneens plannen uit voor de aanpalende woning van dezelfde eigenaar.

Tekst: Sam Paret  
Foto's: Kristien Daem

De Bruycker – De Brock  
Kooidreef 5 – 8200 Brugge  
t. 050 60 79 41

info@debruycker-debrock.be – www.debruycker-debrock.be



# plan

05 MAGAZINE.BE



37 BELGISCHE TOPPROJECTEN

